

Vertaling van de originele gebruikshandleiding

Micro-lijmkop HB 11

1	Veiligheidsvoorschriften	3
1.1	Mogelijke gevaren	3
1.2	Aanwijzingen voor veilig gebruik	3
2	Algemeen.....	4
2.1	Mogelijke toepassingen.....	4
2.2	Technische gegevens.....	4
2.3	Tekening op schaal	5
3	Montage	6
3.1	Elektrische aansluiting	7
3.2	Persluchtaansluiting	8
3.3	Verwarmbare slang	8
4	Werking.....	8
4.1	Inbedrijfstelling	8
4.2	Lijmdosering instellen.....	8
4.3	Werkonderbrekingen/na afloop van de dienst.....	8
4.4	Hotmelt PU-lijmen verwerken.....	8
5	Oplossing van storingen.....	9
5.1	Fouten opsporen en verhelpen	9
6	Onderhoud/reparatie	10
6.1	Onderhoudsintervallen	10
6.2	Reiniging	10
6.2.1	Sproeier reinigen.....	10
6.3	Module HB 1 vervangen.....	11
7	Reparatie	12
8	Garantie	12
9	Afvalverwerking	12
10	Reserveonderdelen	13
	Conformiteitsverklaring	14

1 Veiligheidsvoorschriften

1.1 Mogelijke gevaren



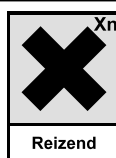
Waarschuwing!

Richt het bedrijfsklare apparaat nooit op uzelf of op anderen.
Gevaar door hoge druk!



Gevaar van verbranding!

Temperatuur van sproeier en gesmolten hotmelt lijm kan oplopen tot meer dan 200 °C.
Draag hittebestendige handschoenen als contact onvermijdelijk is.



Gevaar door dampen!

Hotmelt PU-lijmen geven ook bij correct gebruik dampen af die schadelijk zijn voor de gezondheid (isocyaanaat). Bij langdurige overschrijding van de voorgeschreven verwerkingstemperatuur ontstaan ontbindingsproducten die schadelijk zijn voor de gezondheid.

Neem voor uw veiligheid volgende aanwijzingen in acht:

- zorg voor voldoende ventilatie (S-zin 51).
- adem geen dampen en spuitnevels in (S-zin 23).
- rook, eet of drink niet tijdens gebruik (S-zin 20/21).

Eerstehulpmaatregelen

Na contact met de huid:	koel de betrokken plaatsen onmiddellijk met veel koud water.
Na contact met de ogen:	spoel de ogen onmiddellijk gedurende meerdere minuten met stromend water. laat de afgekoelde lijm door een arts verwijderen.
Bij misselijkheid na inademen van dampen:	zorg voor verse lucht. raadpleeg een arts bij aanhoudende misselijkheid.
Na inslikken:	raadpleeg een arts bij aanhoudende misselijkheid.

1.2 Aanwijzingen voor veilig gebruik

Houd u strikt aan volgende voorschriften om functiestoringen en foutieve bedieningen te voorkomen:

- De maximaal toegestane bedrijfsdruk van de hotmelt lijm (80 bar) mag in geen geval overschreden worden.
- Verwijder brandbare of hittegevoelige voorwerpen uit het bereik van de sproeier.
- Bescherm het apparaat tegen vocht en water (bescherming tegen elektrische slag).
- Neem het verwerkings- en veiligheidsinfolblad van de hotmelt lijm in acht (voorkomen van verwerkingsfouten).
- Koppel de voedingsspanning (stekerverbinding van verwarmbare slang) los, telkens u aan het apparaat werkt (onderhoud, reiniging).
- Laat het apparaat volledig afkoelen, voordat u het opbergt.
- Mocht u schade aan het apparaat of aan de leidingen ervan opmerken, koppel het dan onmiddellijk los van de voedingsspanning. Laat het apparaat onmiddellijk door een vakman nakijken. Het mag pas na een reglementaire reparatie (zie hoofdstukken 6 en 7) opnieuw in gebruik genomen worden.

2 Algemeen

Lees de gebruiksaanwijzing zorgvuldig en volledig door, alvorens de micro-lijmkop de eerste keer in gebruik te nemen. Houd u beslist aan de veiligheidsaanwijzingen van hoofdstuk 1.

Deze gebruiksaanwijzing moet voor elke gebruiker steeds binnen handbereik zijn.

Neem eveneens de gebruiksaanwijzingen van de

- tankinstallatie en de
- verwarmbare slang in acht,

in het bijzonder de veiligheidsvoorschriften.

2.1 Mogelijke toepassingen

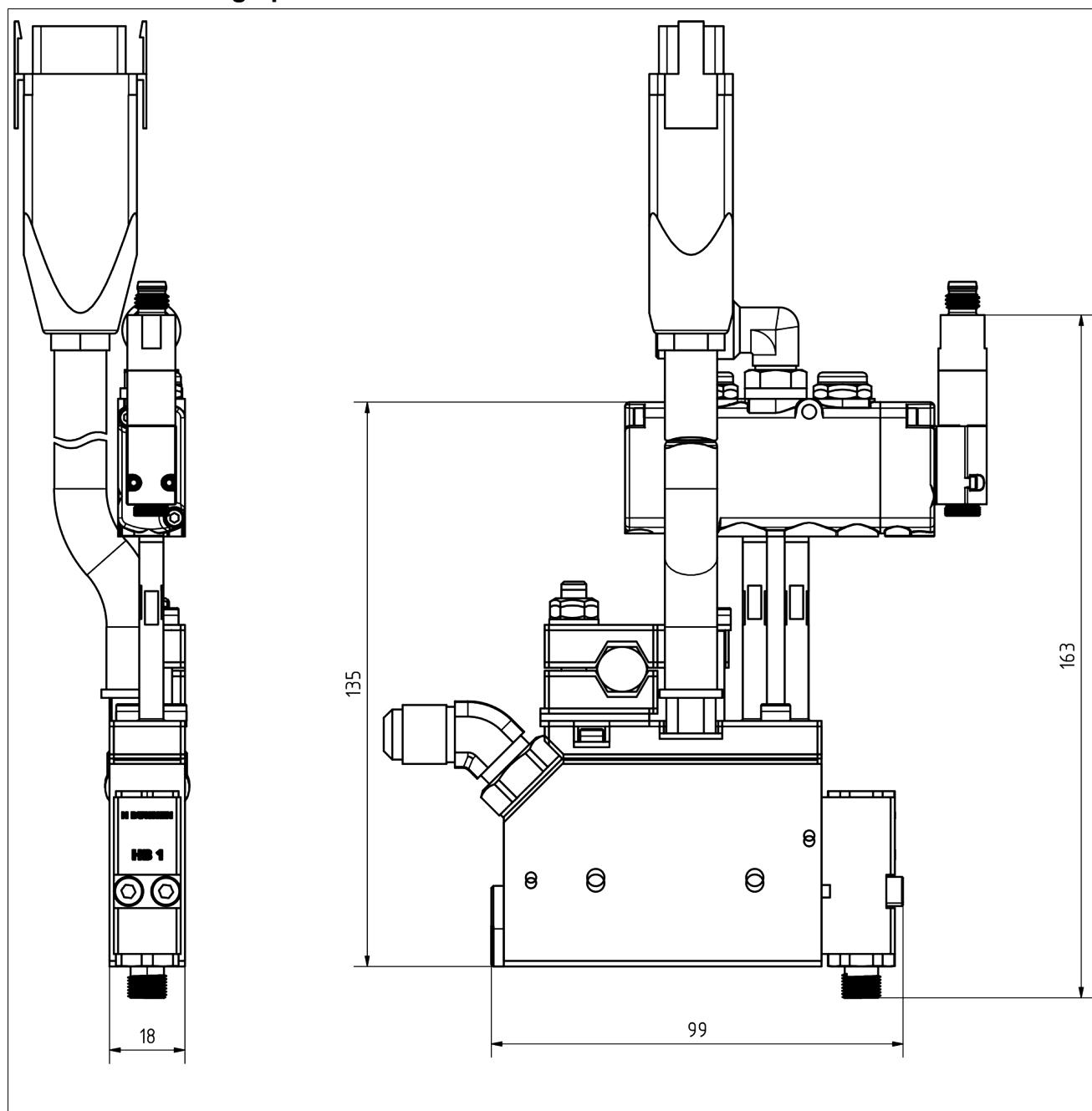
De micro-lijmkop HB 11 dient voor het gedoseerd aanbrengen (punt- of rupsvormig) van hotmelt lijmen met uitwisselbare sproeiers (conform gebruik).

2.2 Technische gegevens

Model	HB 11
Onderdeelnummer	NKT 0590.2 (Ni 120) FCH 0479.2 (Pt 100)
Leveringspakket	<ul style="list-style-type: none"> • Micro-lijmkop HB 11 • Module HB 1 • Magneetventiel • Magneetventielstekker <p>De sproeier is specifiek gericht op de toepassing en niet in de levering inbegrepen. Gelieve afzonderlijk te bestellen!</p>
Gewicht [kg]	0,62
Voedingsspanning voor elektromagnetische klep [V DC]	24
Vermogen magneetventiel [W]	12
Verwarmingsvermogen [W]	100
Beschermingsklasse	IP40
Bedrijfstemperatuur [°C]	tot 195
Opwarmtijd [min]	<15
Temperatuursensor	Pt 100 of Ni 120 (alternatief: NTC of FeCuNi)
Persluchtaansluiting [bar]	5...6 De perslucht moet condensaat- en zuurvrij zijn.
Max. druk hotmelt lijm [bar]	80
Viscositeit hotmelt lijm [mPas]	500...15.000
Schakelfrequentie* [cycli/sec]	max. 200
Reactietijd van de elektromagnetische klep* [ms]	3
Sproeierdraad	UNF 3/8"
Aansluiting voor hotmelt lijm	9/16"-18 UNF voor standaard slangbreedte 8 (Andere draadtypen mogelijk)
Kophouder	Voor houderstang met 11...15 mm Ø
Afmetingen [mm]	170 x 18 x 130 (H x B x D)
Aanbevolen hotmelt materialen	BÜHNEN-hotmelt lijm

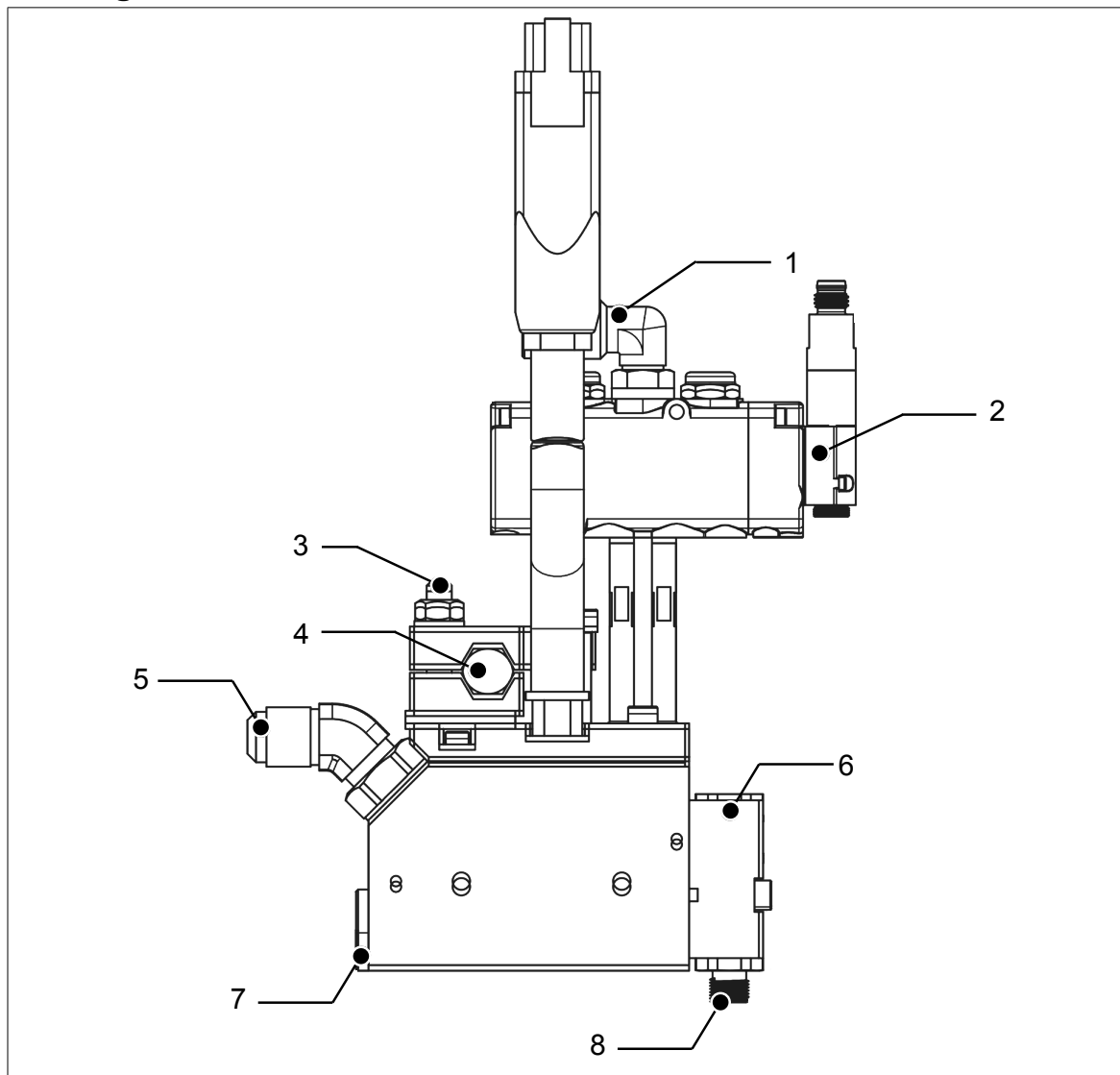
* afhankelijk van de gebruikte hotmelt lijm

2.3 Tekening op schaal



Afbeelding 1: Tekening op schaal

3 Montage



Afbeelding 2: Aansluitingen HB 11

Lev. nr.	Functie
1	Aansluiting perslucht
2	Aansluiting ventiel (naar SPS/besturing)
3	Klemschroef
4	Opening voor de houderstang
5	Aansluiting verwarmbare slang
6	Module HB 1
7	Filter
8	Sproeiervoet

3.1 Elektrische aansluiting

Voor de elektrische aansluiting voert u de volgende stappen uit:

1. op de tankinstallatie schakelt u de verwarming uit bij de uitgang waarop de lijkkop aangesloten moet worden.
2. u schakelt op de besturing/SPS de aansturing van de elektromagnetische klep uit.
3. u sluit de kabel voor de aansturing van de elektromagnetische klep aan op de meegeleverde stekker en steekt de stekker op de elektromagnetische klep en schroeft deze vast.
4. U verbindt het vrije kabeluiteinde met de overeenkomstige aansluitingen van de besturing/SPS.
5. u verbindt de stekker aan het uiteinde van de kabel (5) met de contrastekker van de verwarmbare slang.



Gevaar van verbranding!

Bij niet-uitgeschakelde verwarming (*zie stap 1*) kan de lijkkop vanaf nu verwarmd worden en temperaturen van meer dan 200 °C bereiken!

3.2 Persluchtaansluiting

Verbind de persluchttoevoer (snelkoppeling PK4) met de aansluiting (1) (zie *Afbeelding 2*).

De toegevoerde perslucht moet vrij zijn van condens en olie.

3.3 Verwarmbare slang

Benodigd gereedschap

- 1 steeksleutel SW 14
- 1 steeksleutel SW 19 (Pt 100) of
- 1 steeksleutel SW 18 (Ni 100)

Voor de aansluiting van de verwarmbare slang voert u de volgende stappen uit:

1. u activeert de verwarming van de overeenkomstige uitgang op de tankinstallatie.
2. Pomp uitschakelen
3. laat de verwarmbare slang opwarmen tot bedrijfstemperatuur.
4. u schroeft de verwarmbare slang vast op de aansluiting (5) (zie "*Afbeelding 2: Aansluitingen HB 11" pagina 6*) .
u blokkeert daarbij de aansluiting op de lijmkop met behulp de steeksleutel SW 14.
u kunt de lijmkop nu in gebruik nemen.

4 Werking

4.1 Inbedrijfstelling

De opwarmtijd van de lijmkop ligt duidelijk lager dan deze van de andere componenten (tankinstallatie/verwarmbare slang).

Na het verwarmen van de tankinstallatie kunt u de lijmkop onmiddellijk in bedrijf nemen. Andere voorbereidingen zijn niet noodzakelijk.

4.2 Lijmdosering instellen

De lijmverdeling per cyclus hangt af van de parameters

- lijmdruk
- nominale diameter van de sproeier
- openingstijd van het magneetventiel

Na de inbedrijfstelling bepaalt u op basis van enkele tests de optimale combinatie van deze parameters voor uw toepassing.

4.3 Werkonderbrekingen/na afloop van de dienst

Bij langere werkonderbrekingen/na afloop van de dienst kunt u de lijmkop buiten bedrijf stellen door de verwarming uit te schakelen.

De opwarmtijd na opnieuw inschakelen van de verwarming bedraagt minder dan 10 minuten.

4.4 Hotmelt PU-lijmen verwerken

Bij hotmelt PU-lijmen (polyurethaan) treedt door de luchtvochtigheid een chemische reactie in werking die voor een hechte verbinding van de te verlijmen voorwerpen zorgt.

Neem daarvoor onze "Productinformatie hotmelt polyurethaanlijm" in acht.

5 Oplossing van storingen

Dit hoofdstuk geeft u een overzicht van mogelijk status- en foutmeldingen en biedt hulp bij het opsporen en verhelpen van fouten.

Als er functiestoringen optreden, controleert u eerst

- de voedingsspanning en de
- persluchttoevoer op onberispelijke werking, en
- of het apparaat of de leidingen (voedingsspanning, perslucht) mechanische beschadigingen vertonen.

Als u mechanische schade vaststelt, mag het apparaat in geen geval opnieuw in gebruik genomen worden. Laat het door een gekwalificeerde service controleren en herstellen.

5.1 Fouten opsporen en verhelpen

Storing	Mogelijke oorzaak	Oplossing	zie hoofdstuk
Sproeier druipt na	Module HB 1 defect	Sproeiervoet/naald reinigen Module vervangen	6.3
Er wordt te weinig of geen hot melt lijm verdeeld	Bedrijfsdruk te laag	Verhoog de bedrijfsdruk (max. 80 bar)	
	Persluchttoevoer onderbroken	Controleer de persluchtleiding	
	Sproeiersysteem verstopt	Reinig of vervang de sproeier	6.2.1
	Temperatuursensor defect	Vervang de temperatuursensor	
	Verwerkingstemperatuur te laag	Verhoog de temperatuur	
	Module HB 1 defect	Module vervangen	6.3

6 Onderhoud/reparatie



Waarschuwing!

Gevaar voor elektrische schokken.

Alle werkzaamheden waarvoor het apparaat geopend moet worden, mogen uitsluitend door hiervoor gekwalificeerde elektrotechnici uitgevoerd worden.



Gevaar van verbranding!

Temperatuur van sproeier en gesmolten hotmelt lijm kan oplopen tot meer dan 200 °C. Draag hittebestendige handschoenen bij alle onderhouds- en reparatiewerkzaamheden.

6.1 Onderhoudsintervallen

Respecteer de vermelde onderhoudsintervallen om steeds een storingvrij en veilig bedrijf te garanderen:

Dagelijks:	Controleer sproeiersysteem op verstopping (visuele inspectie)
	Reinig het sproeiersysteem indien nodig
Wekelijks:	Controleer of alle montagedelen goed vast zitten en of ze geen lekkages vertonen (visuele inspectie)

6.2 Reiniging

- Gebruik voor het reinigen van het apparaat geen agressieve schoonmaakmiddelen. Deze kunnen onderdelen van het apparaat beschadigen. Wij adviseren voor de reiniging koudreiniger van BÜHNEN (art.nr. F91997).
- Vervang onderdelen die niet meer kunnen worden gereinigd (bv. door verbrande of uitgereageerd hotmelt lijm) volledig. Wij adviseren deze werkzaamheden door de BÜHNEN-service te laten uitvoeren.
- Verwijder resten hotmelt lijm en andere verontreinigingen uitsluitend mechanisch, bv. met een doek, zachte borstel, houten spatel e.d.

6.2.1 Sproeier reinigen

Benodigd gereedschap • 1 steeksleutel 11 mm



Gevaar van verbranding!

Temperatuur van module en gesmolten hot melt lijm kan oplopen tot meer dan 200 °C. Draag hittebestendige handschoenen bij de volgende werkzaamheden.

Om de sproeier te reinigen, voert u de volgende stappen uit:

1. Verwarm de lijmkop tot bedrijfstemperatuur.
2. Schroef de sproeier er met een steeksleutel (11 mm) af.
3. Prik de sproeier door met de bijpassende reinigungsnaald (art.nr. zie tabel):

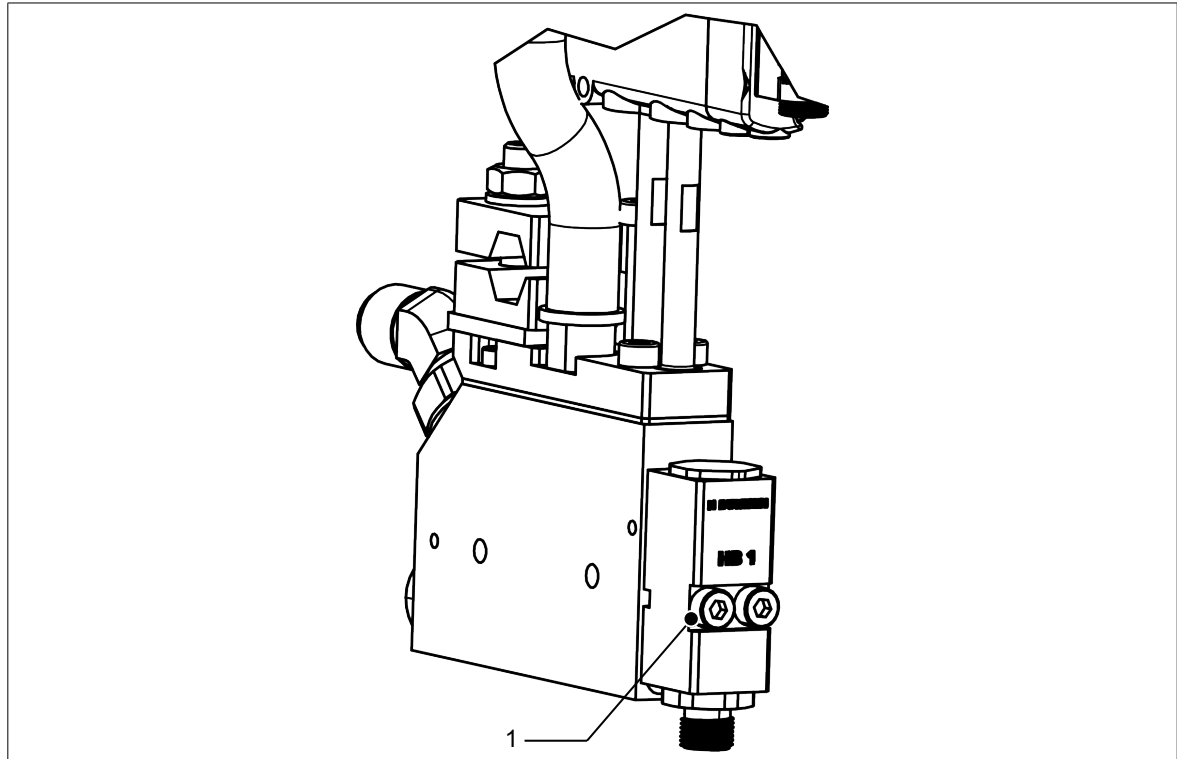
Voor sproeier-Ø	Art.nr.
0,15...0,20	NKT0244
0,20...0,35	NKT0241
0,30...0,50	NKT0242
> 0,40	NKT0243

4. Schroef de sproeier erop.

6.3 Module HB 1 vervangen

Benodigd gereedschap

- 1 inbussleutel 3 mm
- 1 steeksleutel 11 mm



Afbeelding 3: Vervanging van de module HB 1

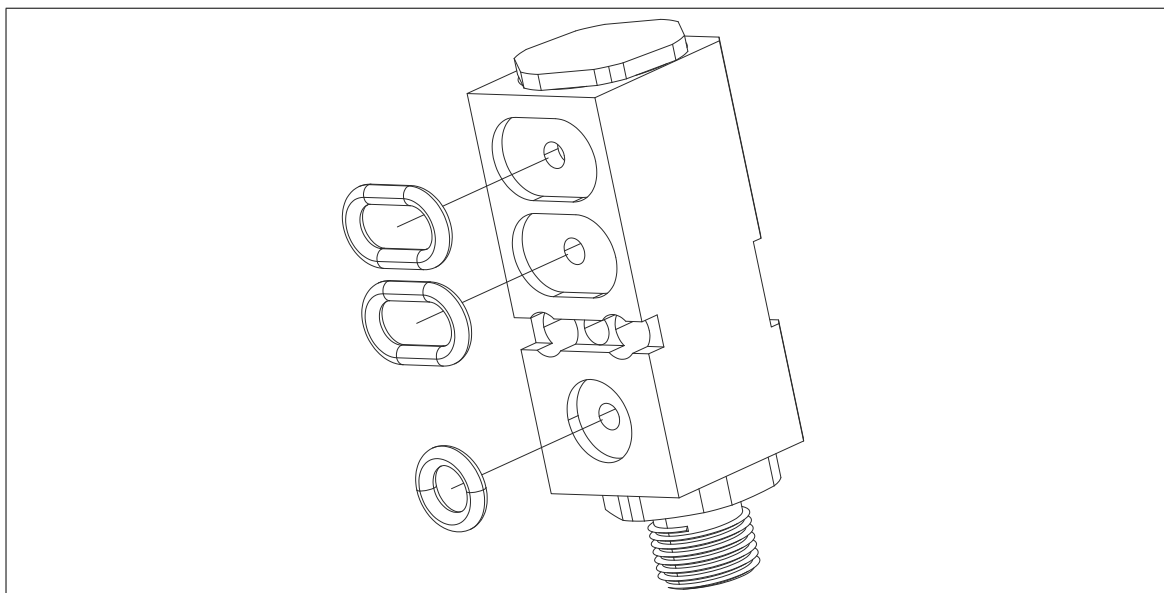


Gevaar van verbranding!

Temperatuur van module en gesmolten hot melt lijm kan oplopen tot meer dan 200 °C. Draag hittebestendige handschoenen bij de volgende werkzaamheden.

Voor de aansluiting van de module HB 1 voert u de volgende stappen uit:

1. verwarmt u de lijmkop tot bedrijfstemperatuur.
2. schroeft u de sproeier er met een steeksleutel (11 mm) af.
3. Draai de in *Afbeelding 3* getoonde schroeven (1, M4) met een inbussleutel (3 mm) los.
4. Neem de module eraf



Afbeelding 4: O-ringen aanbrengen

5. Controleer of de meegeleverde O-ringen volledig zijn en correct zijn bevestigd (zie Afbeelding 4).
6. Plaats de module op de lijkkop en schroef vast.
7. Schroef sproeier vast op de sproeervoet van de module (pos. (8) in Afbeelding 2).
Wacht eventueel een ogenblik tot de nieuwe module op bedrijfstemperatuur is.

7 Reparatie

Andere reparaties dan die in deze gebruiksaanwijzing beschreven mogen uitsluitend worden uitgevoerd door personen die in opdracht van BÜHNEN werken of andere mensen met de noodzakelijke vakkennis met gebruikmaking van originele BÜHNEN-reserveonderdelen.

8 Garantie

Het apparaat is volgens de laatste stand van de techniek ontwikkeld en vervaardigd. Wij bieden de eerste koper een garantie op de werking, het materiaal en de toepassing volgens de wettelijke voorschriften. Normale slijtage valt niet onder de garantie.

De garantie vervalt als ondeskundige behandeling, gebruik van geweld, reparatie door derden en gebruik van andere reserveonderdelen dan de originele wordt vastgesteld.

De garantie omvat reparatie en vervanging naar onze keuze. Een garantie die verder reikt dan de onderdelen van het leveringspakket is uitgesloten, omdat wij geen invloed hebben op de deskundige inzet van dit apparaat.

Neem onze bedrijfsvoorwaarden in acht!

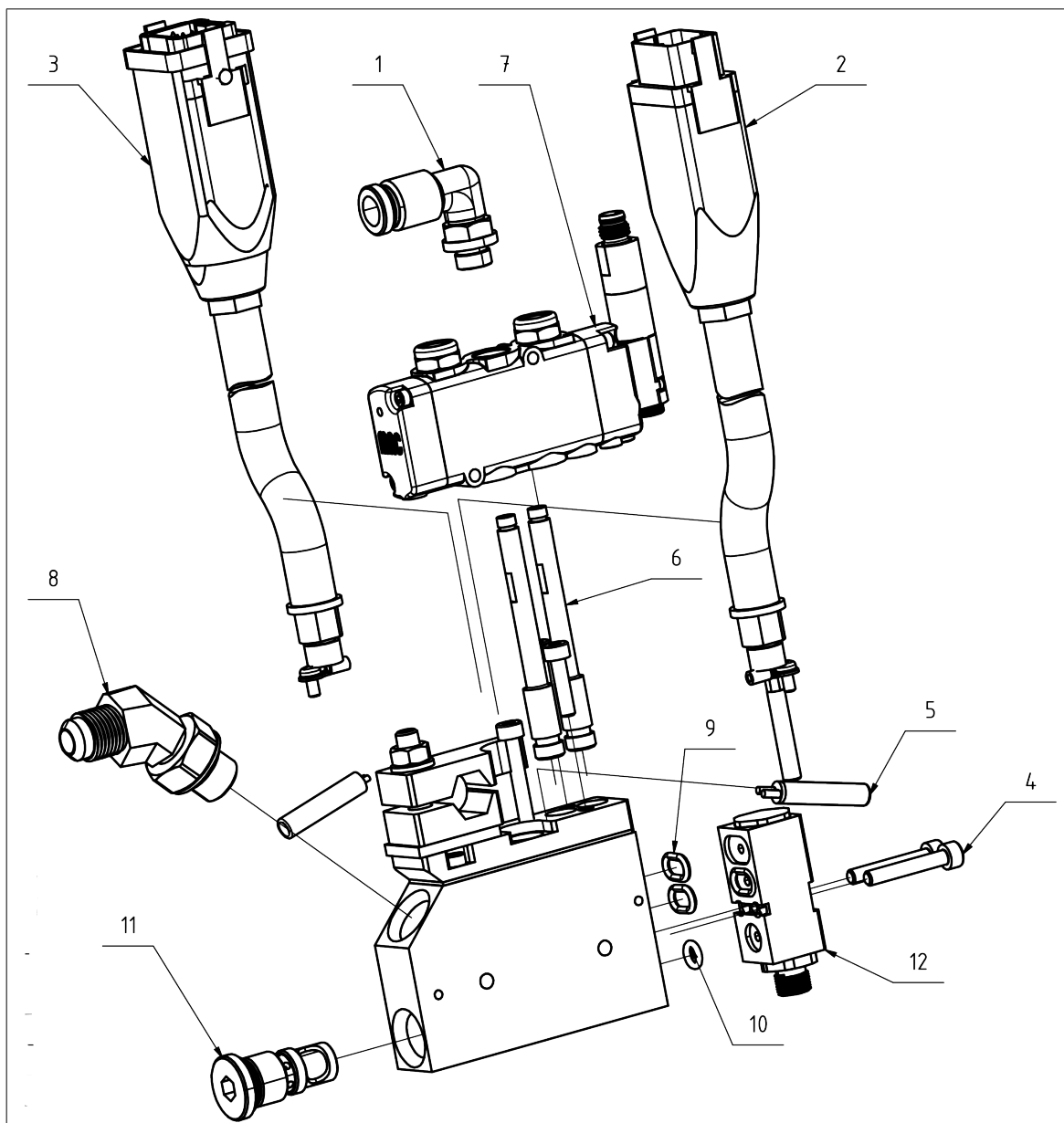
9 Afvalverwerking



Zorg voor milieuvriendelijk hergebruik van apparaat, verpakking en toebehoren (volgens de richtlijn 2012/19/EU van het Europese Parlement en de Raad van woensdag 4 juli 2012).

Houd u ook aan de in uw land geldende wetten en richtlijnen.

10 Reserveonderdelen



Afbeelding 5: Reserveonderdelen

Lijst met reserveonderdelen

Pos.	Bestelnr.	Aantal	Omschrijving
1	NKT0343	1	Stekeraansluiting 90°
2	B29-021-0504	1	Cordset NI120
3	B29-082-0501	1	Cordset PT100
4	NKT0230	2	cilinderkopschroef
5	B50-027-0100	1	Verwarmingspatroon HB 11
6	B26-001-0004	2	Luchtbus
7	NKT1507	1	5/2-wegventiel
8	NKT0182	1	Adapter 45°, UNF 9/16
9	NKT0218	2	O-ring 21,95 x 1,78
10	NKT0229	1	O-ring
11	NKT0451	1	Kopfiltereenheid serie BM
12	NKT0591	1	Module HB 1

Conformiteitsverklaring



Conformity Declaration

We, the **Bühnen GmbH & Co. KG**
D-28277 Bremen

declare on our sole responsibility that the product

Applicator Head HB 11

to which this declaration refers, complies with the following Standards or normative documents in its supplied condition:

EN 55014-1: 2012-05

EN 55014-2: 2016-01

EN 60204-1: 2007-06

EN 60519-1: 2017-06

EN 60519-2: 2007-05

EN 61000-3-2: 2015-03

EN 6100-3-3: 2014-03

in accordance with the stipulations of guideline

2006/42/EC

2011/65/EU

2014/30/EU

Bremen, August 2018

Hermann Kruse
Technical Manager &
Documentation Representative

Bert Gausepohl
General Manager

BÜHNEN GmbH & Co. KG
Hinterm Sielhof 25
28277 Bremen • Germany
Telefoon: +49 (0) 421 51 20 - 0
Fax: +49 (0) 421 51 20 - 260
info@buehnen.de
www.buehnen.de

BÜHNEN
KLEBESYSTEME

Wijzigingen voorbehouden © BÜHNEN GmbH & Co. KG/FCH0479.2XM/NL/191107/H